

***Iga Vandenhove*** |  
***PORTFOLIO 2023***



### ***HERITAGE ERODE - Installation plastique et sonore - 2023 - Co-cr ation avec Isabel Judez***

L'installation interroge l'incidence humaine sur les cycles  cosyst miques actuels en refl tant de mani re abstraite et cin tique le paysage de la falaise d'Aval. Reprenant les  tapes d' rosion du silex au galet, l' uvre se compose de milliers de pierres flottantes. Evanescente, elle  voque le statut pr caire des ressources naturelles. Les mati res r gionales employ es, dont un terrazzo marin issu de coquillages r utilis s, ainsi que le paysage sonore maritime, capt  dans un atelier de construction, sugg rent l'enchev trement entre naturel et artificiel. La production de l' uvre a  t  r alis e au Lyc e Schuman-Perret au Havre.

**[igavandenhove.com/heritage-erode-fr](http://igavandenhove.com/heritage-erode-fr)**



### ***LES PETITS INVISIBLES - Installation plastique et sonore - Biennale d'Arras - France - 2022***

S'articulant autour de l'objet-nichoir, l'installation constituée de trois totems questionne la notion de refuge dans un contexte de biodiversité menacée. Si les nichoirs constituent un abri pour les oiseaux de nos villes – les « petits invisibles » –, leurs formes calquées sur l'habitat humain interrogent néanmoins sur l'uniformisation de notre rapport au vivant et témoignent de l'absence d'espaces sauvages due à l'urbanisation croissante. Dissimulés à l'intérieur des structures, des capteurs de mouvement déclenchent des sons naturels en fonction du passage des visiteur·euse·s à proximité de l'installation, invitant le public à interagir avec l'œuvre pour créer un écosystème sonore en constante évolution. Se pencher, tourner autour, traverser...les visiteur·euse·s sont amenés à entrer dans une sorte de danse rituelle comme pour réinventer notre lien au vivant. Cet engagement corporel incite chacun·e à tendre l'oreille pour accorder une écoute attentive à ces « petits invisibles », se mettre à leur portée et faire partie du chœur.

[igavandenhove.com/les-petits-invisibles-fr](https://igavandenhove.com/les-petits-invisibles-fr)



***PEAU DE FORET - Documentaire de création (75min)- Bolivie - En cours de production avec Avril films***

A Ixiamas en Amazonie bolivienne, la coopérative d'or autochtone «El Turbion» s'apprête à extraire le précieux minéral de la rivière Tequeje. A sa tête depuis deux ans suite au décès de son père, mon amie Clarivel cherche à exploiter en polluant le moins possible dans le respect de sa culture Tacana et de son éthique personnelle. Un défi de taille pour cette ex-activiste qui voit la forêt disparaître. Face à elle, la mainmise d'un extractivisme globalisé, des mentalités villageoises avides et des associés impatientes. Désespérée par la perspective d'une catastrophe écologique, elle convoque dans une fable les Jichis, gardiens immémoriels de l'équilibre de la forêt. Là où le profit menace les relations inter-espèces, la quête de Clarivel questionne la survie d'un lien au(x) vivant(s) tout autant que notre place d'humain parmi eux.

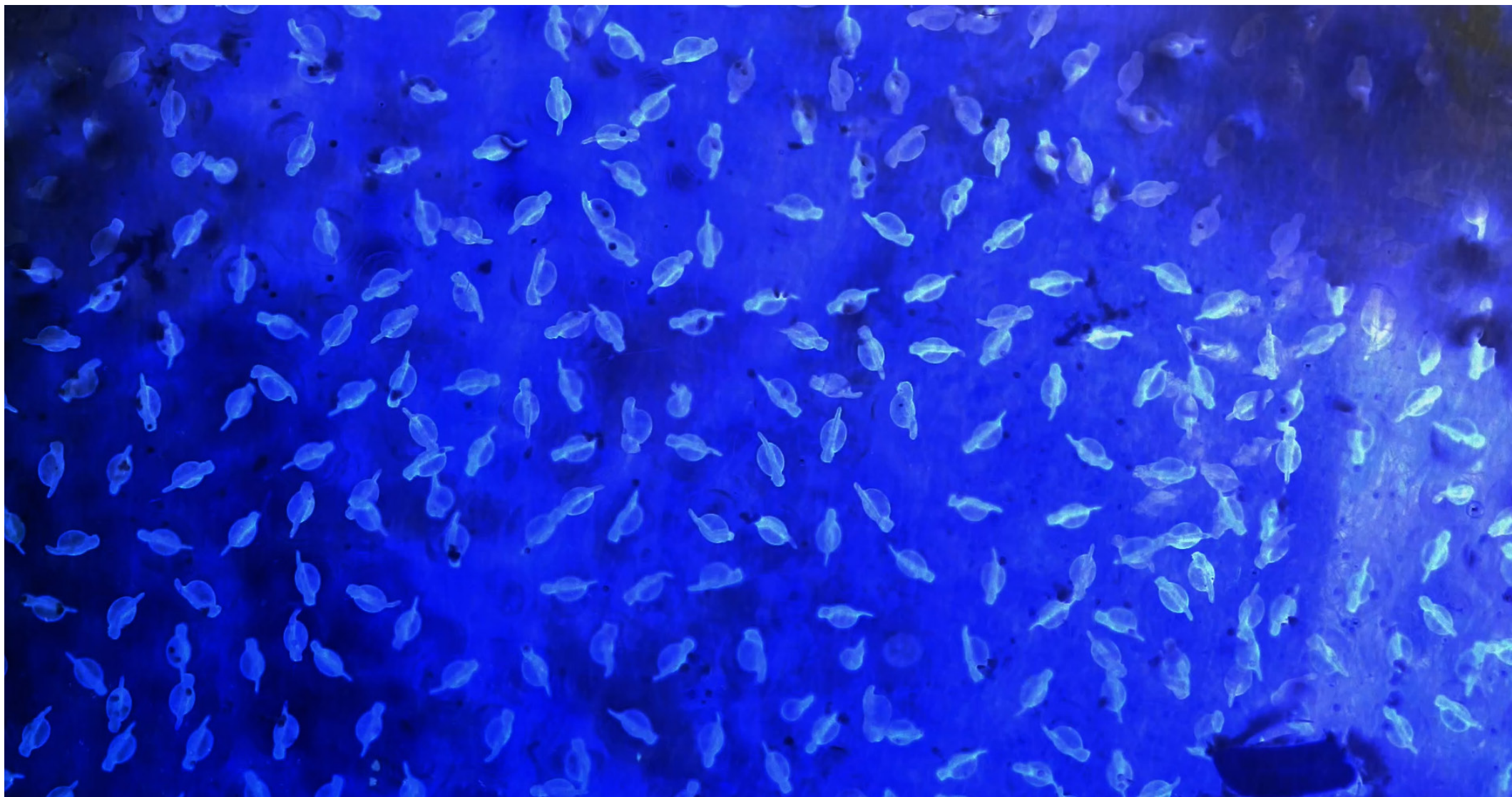
**[igavandenhove.com/peau-de-foret-fr](http://igavandenhove.com/peau-de-foret-fr)**



## **LES VOIX DU MADIDI - Pièce sonore (23min)- Bolivie - 2022**

Dans le parc national Madidi en Bolivie, les voix de la forêt se mêlent aux rondes des gardes-forestiers. Entre singes hurleurs, drône, vocalises de grenouilles, pirogue à moteur, brûlis, imitations de caïman et d'oiseaux, les mondes humains, animaux et technologiques se confondent. La pièce sonore propose une exploration plastique d'une nature habitée là où, plus qu'un simple paysage, elle devient sujet. Les gardes-forestiers en sont les médiateurs. «Évoluant d'abord par anadiplose et bondissant de drones à des abeilles puis des moteurs, la pièce manifeste une écoute singulière et renouvelle l'écologie sonore. Elle s'attache aux relations qui se nouent autour d'un lieu donné à un instant donné, aux concordances et dissonances toujours nouvelles entre vivant et non vivant, entre humain et non humain.» - Critique de Juliette Volcler

[igavandenhove.com/las-voces-del-bosque-madidi-fr](https://igavandenhove.com/las-voces-del-bosque-madidi-fr)



***LES VOIX DU MADIDI - Vidéo expérimentale (23min)- Bolivie - 2022 - Co-création avec Knorke Leaf***

Cette vidéo expérimentale est une exploration plastique et visuelle de la pièce sonore Les voix du Madidi dans laquelle les voix du parc national Madidi en Bolivie se mélangent aux patrouilles des gardes-forestiers. Entre singes hurleurs, drone et abeilles, vocalises de grenouilles, pirogue à moteur, brûlis, imitations de caïman et d'oiseaux... Les mondes humain, animal et technologique se confondent. La vidéo propose une grammaire visuelle faite de superpositions jouant avec la transparence, les textures et les couleurs. En provoquant des associations visuelles inédites, ces strates du réel enchevêtrées cherchent à dessiner d'autres perspectives dans un monde en crise.

**[igavandenhove.com/voces-del-madidi-video-fr](http://igavandenhove.com/voces-del-madidi-video-fr)**



***ECHAP - Pièce sonore (20min)- Paris et ailleurs - 2020 - Co-création Noémie Fargier, Iga Vandenhove, Vanessa Vudo***

Exclusivement réalisée à partir de sons du réel et d'enregistrements de terrain (field recording) issus de multiples lieux, «Echap» recompose une réalité fictive (ou une réalité fiction) en forme de parcours initiatique. Ce parcours questionne les espaces de contrôle et d'évasion possibles dans un monde où tout se fabrique, s'achète et se standardise, interrogeant les glissements entre mécanique et organique, réel et imaginaire. Le choix du field recording est posé comme le terrain d'un je(u) possible, d'une horizontalité et d'un élargissement des espaces en interrogeant ce qui est « déjà là », déjà présent autant que notre place en tant qu'humain.

**[igavandenhove.com/echap-fr](http://igavandenhove.com/echap-fr)**



**LES CLAMEUSES - Documentaire sonore, 4 épisodes (env. 15min chaque) - Clichy-sous-Bois - 2020**

Les Clameuses est une série documentaire de 4 épisodes sur l'expérience de la prise de parole d'un collectif de femmes habitantes de quartiers prioritaires de Clichy-sous-Bois qui les mènera jusqu'à devenir ambassadrices culturelles de leur ville. Les épisodes s'articulent autour du chœur de leurs voix vibrantes, des spectacles vus et des critiques que les Clameuses en font durant l'année 2019/2020 jusqu'au choix de celui qu'elle programmeront pour l'espace 93, théâtre de leur ville. C'est une parole libératrice et d'affirmation de soi, vectrice de nouveaux possibles et de nouveaux récits du monde et de soi-même que j'ai souhaité accompagner dans ce projet.

[igavandenhove.com/les-clameuses-fr](http://igavandenhove.com/les-clameuses-fr)





### **LES MADELEINES SONORES - Installation sonore - France - 2019**

Agés de 16 à 18 ans, originaires du Mali, du Sénégal et du Pakistan; Sidi, Mamoudou, Kandé et Ali sont arrivés en France il y a peu. Au travers de l'installation, ils se racontent autrement que dans les récits impassibles des administrations. Ici, ils nous partagent leurs histoires, leurs rêves, leurs espoirs comme autant de petits trésors, si tant est qu'on prenne le temps de saisir un casque, d'ouvrir un coffre et de réaliser que ce qui est précieux réside aussi dans la connexion émotionnelle qui se crée alors entre deux inconnus, dans le temps de rencontre et d'écoute qui s'ensuit. Les évocations qui viennent alors en tête, en ce qu'elles ont d'intime et d'universel, ouvrent un champ d'introspection au monde propre à chaque auditeur tout en invitant à découvrir celui des jeunes.

**[vidéo de présentation : vimeo.com/499692704](https://vimeo.com/499692704)**

**[igavandenhove.com/les-madeleines-sonores-fr](http://igavandenhove.com/les-madeleines-sonores-fr)**



***LES SEIGNEURS - Court-métrage documentaire (10min) - France - 2015***

Kandé, Sidi, Mamoudou et Ali font parti des dizaines de mineurs isolés étrangers accueillis de jour à la maison du jeune réfugié (MJR), au 18 villa Saint-Michel à Paris. En période d'instruction de leur dossier qui peut durer des mois ils attendent, au coeur d'une situation qui les dépasse. Face à l'incertitude, dans un quotidien rythmé par les rendez-vous avec les intervenants sociaux, les sorties, les cours de français, le réfectoire et bien sûr le baby-foot, l'attente se matérialise et devient le terreau d'espoirs, de rêves, de frustrations et de désillusions aussi. Invisibilisés et pourtant présents, là mais pas encore admis, autour du baby-foot catalyseur d'énergie se dessine la lutte et l'envie d'y croire.

**[igavandenhove.com/les-seigneurs-fr](http://igavandenhove.com/les-seigneurs-fr)**



### ***TISSU URBAIN - Expérimentation plastique - France - 2010***

Par la superposition de cartes routières à différentes échelles de différents pays, ces cartes brodées telles des palimpsestes composent des territoires imaginaires tissant des liens par delà les chemins habituels. Elles soulèvent la question de notre place dans ces tissus urbains, comment on les perçoit tout en invitant à élargir les perspectives de nos connections et de nos tissus relationnels.

**[igavandenhove.com/palimpseste-fr](http://igavandenhove.com/palimpseste-fr)**